



Vážení přátelé a příznivci plemene český strakatý pes,

Díky vaší spolupráci při získávání různých informací o našich strakatých kamarádech se mi podařilo dát dohromady velké množství zajímavých údajů. Následující materiál představuje výsledný souhrn informací za předchozích pět let. Protože údajů je velké množství, je možné, že se vyskytne nějaká chyba. Rozhodně to není žádný úmysl, nerada bych někoho poškodila. Proto prosím, pokud si něčeho podobného všimnete, dejte mi vědět, ráda to opravím. Stejně tak, pokud vás napadne cokoliv dalšího, co by bylo zajímavé zveřejnit, napište.

Děkuju vám všem za spolupráci a těším se, že bude pokračovat i v příštích letech.

Zdeňka Vaňourková

Poradce chovu ve Spolku českého strakatého psa a v KCHMPP – sekce čsp

Tel.: 724 059 894

E-mail: vanourkova@seznam.cz, zdenka@weber.cz

Chovatelské kolegium:

Kateřina Milbachová

Tel.: 608 837 873

E-mail: katka.milbachova@dakam.cz

Lea Pletichová-Wildnerová

Tel.: 603 146 687

E-mail: leawil@seznam.cz

V Praze dne 30.4.2018

Statistika vchovu čsp za posledních 5 let 2013-2017

Vím, že dále uvedená čísla jsou nudná, ale objektivní obrázek o stavu chovu a chovné základny si bez nich těžko uděláme. Nejprve bych ráda vysvětlila různé koeficienty, které zde uvedu a které slouží jako důležité ukazatele, a také pár základních pravidel plemenitby:

1. Koeficient příbuznosti = Wrightův koeficient – Fx

je pravděpodobnost, že jedinec zdědil obě alely téhož lokusu/genu od jednoho předka. Uvádí se v procentech. Čím vyšší je výsledek, tím větší je ztráta genetické informace a tím více společných znaků (žádoucích i nežádoucích) se projeví v genotypu a částečně i ve fenotypu potomků. FCI doporučuje držet tento koeficient do 10 %.

$$F_x = \Sigma (0,5^{n_1 + n_2 + 1}) * (1 + F_a)$$

n₁ – počet volných generací ze strany matky

n₂ – počet volných generací ze strany otce

F_a – koeficient příbuznosti společného předka, který sám vznikl příbuzenskou plemenitbou

2. Koeficient ztráty předků – AVK

Tento koeficient vychází z toho, že jedinec, u něhož se v 4 generacích neopakuje žádný předek, má 100 % nepříbuzných předků. Čtyřgenerační rodokmen má celkem 30 pozic, tedy maximálně zde může být 30 předků. Vyskytuje-li se nějaký opakovaně, počítá se pouze 1x, ostatní jeho pozice se nezapočítávají. Výsledek je vyjádřen v procentech. Čím vyšší, tím lépe. Doporučená hodnota je 85 % a více.

$$AVK = (\text{součet neopakujících se předků}) / 30 * 100 (\%)$$

3. Efektivní velikost populace - Ne

„Efektivní velikost populace je soubor všech jedinců v populaci, kteří se podílejí na genofondu následující generace v dané periodě, tedy počet rodičů, psů a fen, kteří se podílejí na produkci potomstva v jednom kalendářním roce dohromady. Pokud tento počet otců a matek dá menší číslo než 400, je naše populace plemene málopočetná a nemusí se na tom usnášet žádná schůze klubu. Je to zákon, který má i u psů obecnou platnost. Málopočetné populace psů nutně musí mít řízený chov na základě národní či mezinárodní spolupráce všech chovatelů s jednotným chovatelským programem a jednotným cílem bez jakýchkoliv jiných individuálních zájmů!“ (Dostál).

Jako kritická hodnota pro přežití druhu (plemene) se uvádí číslo 50.

$$N_e = 4x (\text{počet matek}) x (\text{počet otců}) / (\text{počet matek}) + (\text{počet otců})$$

4. Doporučený počet potomků po 1 chovném zvířeti dle FCI

Pro zachování a rozšíření genetické rozmanitosti plemene je třeba vyvarovat se nadměrného využívání určitých chovných jedinců (matador breeding) a blízké příbuzenské plemenitbě. Nikdy by nemělo docházet ke spojování sourozenců mezi sebou, matky se synem nebo otce s dcerou. Obecně se doporučuje, aby žádný jedinec nezplodil více potomků, než kolik odpovídá pěti procentům registrovaných štěňat v populaci daného plemene v průběhu pěti let.

Jaký je tedy doporučený počet potomků po jednom zvířeti pro rok 2018?

Za roky 2013-2017 máme celkem 738 zapsaných štěňat (125+138+155+164+152=738)

5 % z tohoto počtu je: $738 * 0,05 = 36,7$ zaokrouhloeno na 37 štěňat

V roce 2018 bychom tedy měli chovně využívat jen ta zvířata, která mají méně než 37. V opačném případě snižujeme genetickou rozmanitost a snižujeme možnost výběru partnerů pro ta „nadpočetná“ štěňata.

5. Počet štěňat uvedený v tabulkách

Jedná se o štěňata zapsaná v plemenné knize.

Cíl chovu čsp:

- Zdravý chov exteriérově a povahově vyrovnaného plemene
- Směřovat chov plemene k mezinárodnímu uznání FCI

Pravidla plemenitby:

- Neopakovat stejné rodičovské kombinace
- Neopakovat podobné rodičovské kombinace
- Vyloučit úzkou příbuzenskou plemenitbu
- Počty potomků po jednotlivých zvířatech v souladu s doporučeními FCI
- Nespojovat dvě příliš mladá zvířata z důvodu snížení rizika výskytu epilepsie. Ta se u čsp vyskytuje nejčastěji do 4 let věku. Proto by alespoň jeden z rodičů měl být starší 4 let
- Nespojovat jedince s neúplným rodokmenem
- Udržet Fx do 10 %

Použité zkratky u variant zbarvení a délky srsti:

Bez označení = černo-žluto-bílá barva a krátká srst
čd = černo-žluto-bílá barva a dlouhá srst
hk = hnědo-žluto-bílá barva a krátká srst
hd = hnědo-žluto-bílá barva a dlouhá srst

Vrhy podle rodokmenu:

vrhy z původní linie
vrhy s úplným rodokmenem
vrhy s neúplným rodokmenem

Rok 2017

č.	vrh	datum narození	otec	datum narození otce	věk otce (roky)	matka
1	A Libišická šapka	08.01.2017	Čítek od Milníku 05	20.07.2010	6,48	Agnes ze Zlatého Lancastru
2	H Bonasa Sorbus	18.02.2017	Baida z Akátového hájku	30.01.2012	5,06	Coca Bonasa Sorbus
3	C ze Strakaté zupy	19.02.2017	Falko z Trpce	20.03.2011	5,93	Eka Dakam
4	F ze Strakatého dvorku	01.03.2017	Brix z Luční ulice	18.05.2009	7,79	Andělka ze Strakatého dvorku
5	V Anibob	19.03.2017	Edison Dakam	02.04.2010	6,97	Tessinka Anibob
6	M Libachar	19.03.2017	Royal Anibob	04.07.2009	7,71	Jamika Libachar
7	C ze Včelí zahrady	23.03.2017	Tajtrník Anibob	16.07.2012	4,69	Bety ze Včelí zahrady
8	A z Kraje ráje	30.04.2017	Alibaba Krásný dvorek	15.10.2012	4,54	Disa Bonasa Sorbus
9	F ze Strakatého kožíšku	04.05.2017	Bentan Zli-Rů	30.03.2013	4,10	Capka ze Strakatého kožíšku
10	C z Kodliče	07.05.2017	Bartoloměj ze Strakatého dvorku	12.05.2012	4,99	Fimfárum Asi Czech Originál
11	A Holubězka	08.05.2017	Deht Dakam	30.03.2010	7,11	Václavka z Česlova
12	B Křídlý pusůta	18.05.2017	Canaba Bonasa Sorbus	15.09.2013	3,67	Babou z Kraje Thum Taxisó
13	A Balmarti	24.05.2017	Tajtrník Anibob	16.07.2012	4,86	Alma z Nadějkovských dráh
14	A Isset Ameai	06.06.2017	Abáš Pěkulín	23.07.2011	5,88	Aira Strašecká packa
15	A Štěsá z Kelče	27.06.2017	Adamo Amorevita	29.05.2011	6,08	Endivie Bonasa Sorbus
16	C Nella Belavia	20.07.2017	Artes Bohemia Beltain	05.06.2012	5,13	Oslávka Zlatičko
17	B Baisha	18.08.2017	Brit ze Včelí zahrady	21.12.2012	4,66	Baisha z Kraje Thum Taxisó
18	H ze Zlatého Lancastru	03.09.2017	Bumerang z Akátového hájku	30.01.2012	5,60	Drinna ze Zlatého Lancastru
19	N Libachar	09.09.2017	Briliant Pharlap	19.01.2012	5,64	Kráska Libachar
20	B z Chotěšovského dvora	13.09.2017	Barnabáš Barunido	14.06.2010	7,25	Osinka ze Strakatého dvorku
21	E z Luční ulice	17.09.2017	Dunda od Milníku 05	08.09.2012	5,02	Galina z Luční ulice
22	Ch Bonasa Sorbus	28.09.2017	Dasko z Majtkovy zahrady	22.11.2006	10,86	Amanda Pharlap
23	B Sem tam Klaně	08.11.2017	Hrom Dakam	10.09.2014	3,16	Arvika Nella Belavia
24	G ze Strakatého kožíšku	17.11.2017	Alant Bonasa Sorbus	25.03.2011	6,65	Fasy ze Strakatého kožíšku
25	F z Luční ulice	31.12.2017	Anemos Agilis LeaWil	08.09.2011	6,32	Cora z Luční ulice

č.	vrh	matka	datum narození matky	věk matky (roky)	celkem štěňat	psi	feny	Fx	čd	hk	hd	AVK
1	A Libišácká šapka	Agnes ze Zlatého Lankastru	07.09.2012	4,34	5	1	3	3,52	0	5	0	90,00
2	H Bonasa Sorbus	Coca Bonasa Sorbus	15.09.2013	3,43	7	5	2	3,20	0	1	6	90,00
3	C ze Strakatého zupy	Eska Dakam	02.04.2010	6,89	4	3	1	2,34	1	0	0	90,00
4	F ze Strakatého dvorku	Andělka ze Strakatého dvorku	08.04.2011	5,90	7	4	3	5,54	0	4	0	80,00
5	V Anibob	Tessinka Anibob	16.07.2012	4,68	5	3	2	4,80	3	0	0	86,67
6	M Libachar	Jamika Libachar	20.08.2014	2,58	6	2	4	0,85	0	5	0	96,67
7	C ze Včelí zahrady	Bety ze Včelí zahrady	21.12.2012	4,25	9	6	3	1,56	1	1	2	93,33
8	A z Kraje ráje	Disa Bonasa Sorbus	09.12.2013	3,39	4	2	2	3,91	0	0	0	86,67
9	F ze Strakatého kožíšku	Čapka ze Strakatého kožíšku	10.02.2010	7,23	8	7	1	1,56	1	0	0	90,00
10	Cz Kodlíče	Fimfárum Asi Czech Originál	12.03.2011	6,16	4	0	4	2,43	0	0	0	86,67
11	A Holubřezka	Věclavka z Česlova	29.03.2013	4,11	7	3	4	1,56	2	0	0	93,33
12	B Király puszta	Babou z Kraje Thum Taxisu	30.05.2013	3,97	10	6	4	4,76	6	0	4	83,33
13	A Belmarti	Alma z Nadějkovských drah	11.05.2014	3,04	8	2	6	0,00	1	1	0	100,00
14	A Isset Ameni	Aira Strašecká packa	02.11.2012	4,59	2	2	0	6,79	1	0	0	80,00
15	A Štěti z Kelče	Endivie Bonasa Sorbus	06.11.2014	2,64	5	4	1	1,71	0	2	0	96,67
16	C Nella Belavia	Oslávka Zlatičko	15.05.2011	6,19	7	4	3	2,61	0	0	0	90,00
17	B Balsha	Balsha z Kraje Thum Taxisu	30.05.2013	4,22	8	6	2	0,00	8	0	0	93,33
18	H ze Zlatého Lankastru	Drinna ze Zlatého Lankastru	11.03.2015	2,48	6	3	3	5,47	0	1	0	83,33
19	N Libachar	Kráska Libachar	16.06.2015	2,24	8	5	3	6,67	2	1	1	83,33
20	B z Chotěšovského dvora	Oslinka ze Strakatého dvorku	10.05.2013	4,35	7	4	3	0,00	0	0	0	0,00
21	E z Luční ulice	Calina z Luční ulice	03.04.2012	5,46	5	4	1	4,97	0	2	0	83,33
22	Ch Bonasa Sorbus	Amanda Pharlap	25.03.2010	7,52	5	3	2	2,61	1	0	0	90,00
23	B Sem tam Klaně	Arvika Nella Belavia	06.11.2013	4,01	8	4	4	1,56	8	0	0	96,67
24	G ze Strakatého kožíšku	Easy ze Strakatého kožíšku	25.05.2015	2,48	7	4	3	0,78	0	0	0	93,33
25	F z Luční ulice	Cora z Luční ulice	03.04.2012	5,75	5	1	4	2,34	0	0	0	90,00

1. Základní údaje

Celkem: 25 vrhů, 157 štěňat (89 psů/ 68 fen)

Varianty: 86x čk, 35x čd, 24x hk, 13x hd

Průměrný počet štěňat: 6,3/vrh

Průměr Fx: 2,84 %

Průměr AVK (koeficient ztráty předků): 85,87 %

V roce 2017 se narodily pouze 2 vrhy, které měly Fx = 0 % a KZP = 100 %, tedy až do 4. generace nemají tato štěňata žádného společného předka.

Využití fen: řád KCHMPP i Spolku českého strakatého psa umožňuje pouze 1 vrh v 1 kalendářním roce. Počet matek je tedy stejný, jako počet vrhů v roce 2017: 25

Využití psů – otců:

Na 25 vrzích se podílelo 24 psů. 1 pes (Tajtrlík Anibob) kryl 2x.

Efektivní velikost populace pro rok 2017:

$Ne = 4 \times 25 \times 24 / (25 + 24) = 2.400/49$

Ne = 48,98

Vrhy v původní linii: 2x; celkem 7 štěňat (3/4)

Vrhy s úplným rodokmenem: 14x; celkem 101 štěňat (57/44)

Vrhy s neúplným rodokmenem: 9x; celkem 49 štěňat (27/22)

2. Údaje o vrzích

Minimální počet štěňat ve vrhu: 2

Maximální počet štěňat ve vrhu: 10

Četnosti vrhů:	1x 2 štěňata	5x 8 štěňat
	3x 4 štěňata	1x 9 štěňat
	6x 5 štěňata	1x 10 štěňat
	2x 6 štěňat	
	6x 7 štěňat	

Průměrná porodní hmotnost (psi/feny): 271 g/263 g

Nejnižší hmotnost (psi/feny): 134 g/150 g

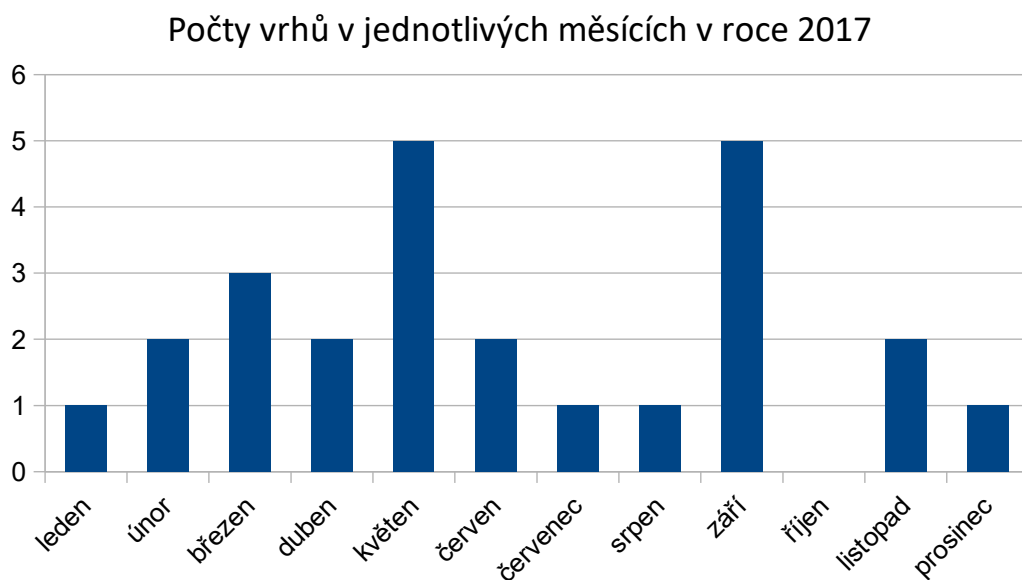
Nejvyšší hmotnost (psi/feny): 364 g/340 g

Průměrná hmotnost při kontrole vrhu (psi/feny): 3,08 kg/2,80 kg

Nejnižší hmotnost (psi/feny): 1,80 kg/1,60 kg

Nejvyšší hmotnost (psi/feny): 4,50 kg/3,50 kg

Počty vrhů v jednotlivých měsících roku 2017:



3. Údaje o matkách

Průměrný věk matky (v letech):	4,48
Nejmladší matka:	2,24
Nejstarší matka:	7,52

Pořadí vrhu matky:	13x	1. vrh
	8x	2. vrh
	3x	3. vrh
	1x	4. vrh

4. Údaje o otcích

Průměrný věk otce (v letech):	5,85
Nejmladší otec:	3,16
Nejstarší otec:	10,86

Pořadí krytí otce:	12x	1. krytí
	6x	2. krytí
	2x	3. krytí
	3x	4. krytí
	2x	5. krytí

3. Základní údaje

Celkem: 29 vrhů, 164 štěňat (99 psů/65 fen)

Varianty: 110x čk, 36x čd, 11x hk, 7x hd

Průměrný počet štěňat: 5,7/vrh

Průměr Fx: 3,30 %

Průměr AVK (koeficient ztráty předků): 86,78 %

V roce 2016 se narodil pouze 1 vrh, který měl Fx = 0 %, tedy až do 4. generace nemají tato štěňata žádného společného předka.

Využití fen: řád KCHMPP i Spolku českého strakatého psa umožňuje pouze 1 vrh v 1 kalendářním roce. Počet matek je tedy stejný, jako počet vrhů v roce 2016: 29

Využití psů – otců:

Na 29 vrzích se podílelo 24 psů. 5 psů krylo 2x.

Efektivní velikost populace pro rok 2016:

$Ne = 4 \times 24 \times 29 / (24 + 29)$

Ne = 52,53

Vrhy v původní linii: 4x; celkem 16 štěňat (9/7)

Vrhy s úplným rodokmenem: 17x; celkem 96 štěňat (60/36)

Vrhy s neúplným rodokmenem: 8x; celkem 52 štěňat (30/22)

4. Údaje o vrzích

Minimální počet štěňat ve vrhu: 1

Maximální počet štěňat ve vrhu: 10

Četnosti vrhů:	1x 1 štěně	2x 6 štěňat
	1x 2 štěňata	4x 7 štěňat
	1x 3 štěňata	1x 8 štěňat
	5x 4 štěňat	4x 9 štěňat
	8x 5 štěňat	1x 10 štěňat

Průměrná porodní hmotnost (psi/feny): 280 g/279 g

Nejnižší hmotnost (psi/feny): 154 g/132 g

Nejvyšší hmotnost (psi/feny): 450 g/355 g

Průměrná hmotnost při kontrole vrhu (psi/feny): 3,11 kg/2,77 kg

Nejnižší hmotnost (psi/feny): 1,80 kg/1,60 kg

Nejvyšší hmotnost (psi/feny): 4,50 kg/3,50 kg

Počty vrhů v jednotlivých měsících roku 2016:



5. Údaje o matkách

Průměrný věk matky (v letech): 4,23

Nejmladší matka (věk v letech): 2,44

Nejstarší matka (věk v letech): 7,31

Pořadí vrhu matky:	19x	1. vrh
	5x	2. vrh
	5x	3. vrh

6. Údaje o otcích

Průměrný věk otce (v letech): 6,36

Nejmladší otec (věk v letech): 2,48

Nejstarší otec (věk v letech): 11,47

Pořadí krytí otce:	14x	1. krytí
	4x	2. krytí

5x 3. krytí
2x 4. krytí
2x 5. krytí
2x 6. krytí

1. Základní údaje

Celkem: 27 vrhů, 155 štěňat (69 psů/86 fen)

Varianty: 106x čk, 34x čd, 11x hk, 4x hd

Průměrný počet štěňat: 5,7/vrh

Průměr Fx: 4,39 %

Průměr AVK (koeficient ztráty předků): 84,07 %

V letošním roce se narodil pouze 1 vrh, který měl Fx = 0 %, tedy až do 4. generace nemají tato štěňata žádného společného předka.

Využití fen: řád KCHMPP i Spolku českého strakatého psa umožňuje pouze 1 vrh v 1 kalendářním roce. Počet matek je tedy stejný, jako počet vrhů v roce 2015: 27

Využití psů – otců:

Na 27 vrzích se podílelo 19 psů. 6 psů krylo 2x, 1 pes kryl 3x. Byl to Flíček z Kraje Krkavce. Třetí krytí jsme dovolili proto, že v letošním roce měl Flíček 2 málopočetné vrhy (1 a 2 štěňata).

Efektivní velikost populace pro rok 2015:

$Ne = 4 \times 19 \times 27 / (19 + 27)$

Ne = 44,61

Vrhy v původní linii: 3x; celkem 13 štěňat (3/10)

Vrhy s úplným rodokmenem: 13x; celkem 75 štěňat (39/36)

Vrhy s neúplným rodokmenem: 11x; celkem 68 štěňat (69/87)

2. Údaje o vrzích

Minimální počet štěňat ve vrhu: 1

Maximální počet štěňat ve vrhu: 10

Četnosti vrhů:	1x 1 štěně	4x 7 štěňat
	4x 2 štěňata	6x 8 štěňat
	5x 4 štěňata	1x 9 štěňat
	3x 5 štěňat	2x 10 štěňat
	1x 6 štěňat	

Průměrná porodní hmotnost (psi/feny): 270 g/255 g

Nejnižší hmotnost (psi/feny): 157 g/135 g

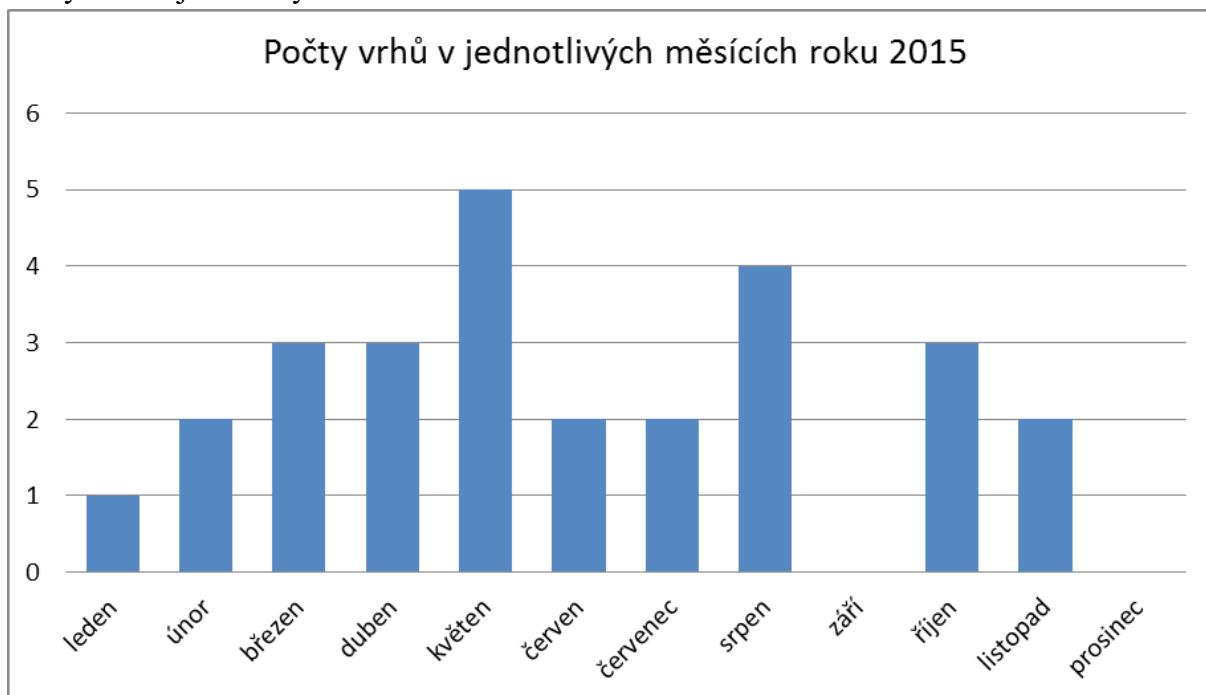
Nejvyšší hmotnost (psi/feny): 400 g/400 g

Průměrná hmotnost při kontrole vrhu (psi/feny): 3,14 kg/2,88 kg

Nejnižší hmotnost (psi/feny): 1,58 kg/1,95 kg

Nejvyšší hmotnost (psi/feny): 4,50 kg/4,50 kg

Počty vrhů v jednotlivých měsících roku 2015:



3. Údaje o matkách

Průměrný věk matky (v letech): 4,33

Nejmladší matka (věk v letech): 2,36

Nejstarší matka (věk v letech): 7,07

Pořadí vrhu matky:	18x	1. vrh
	6x	2. vrh
	1x	3. vrh
	1x	4. vrh
	1x	6. vrh

4. Údaje o otcích

Průměrný věk otce (v letech): 6,85

Nejmladší otec (věk v letech): 2,56

Nejstarší otec (věk v letech): 12,83

Pořadí krytí otce:	9x	1. krytí
	3x	2. krytí
	6x	3. krytí

Vrhy v původní linii: 5x; celkem 27 štěňat (14/13)

Vrhy s úplným rodokmenem: 9x; celkem 52 štěňat (21/31)

Vrhy s neúplným rodokmenem: 10x; celkem 59 štěňat (29/30)

2. Údaje o vrzích

Minimální počet štěňat ve vrhu: 1

Maximální počet štěňat ve vrhu: 10

Četnosti vrhů:	1x 1 štěně	2x 7 štěňat
	2x 3 štěňata	1x 8 štěňat
	5x 4 štěňata	4x 9 štěňat
	5x 5 štěňat	1x 10 štěňat
	3x 6 štěňat	

Průměrná porodní hmotnost (psi/feny): 288 g/286 g

Nejnižší hmotnost (psi/feny): 182 g/150 g

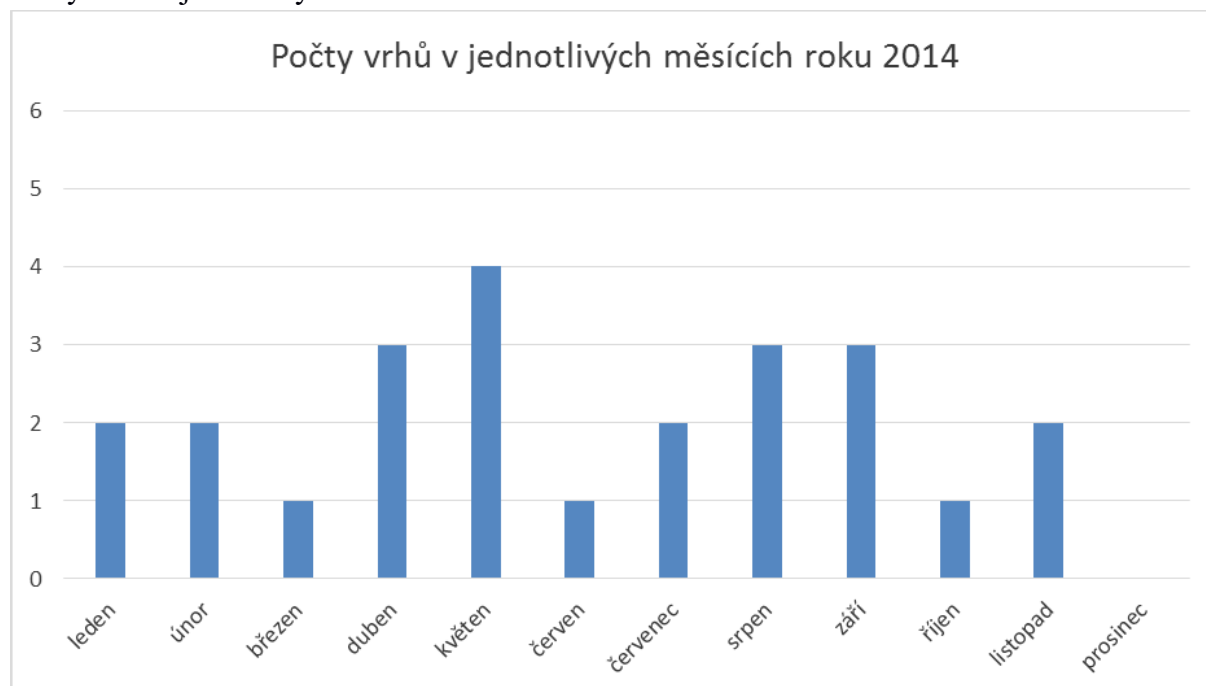
Nejvyšší hmotnost (psi/feny): 440 g/404 g

Průměrná hmotnost při kontrole vrhu (psi/feny): 3,24 kg/2,93 kg

Nejnižší hmotnost (psi/feny): 1,82 kg/1,20 kg

Nejvyšší hmotnost (psi/feny): 4,90 kg/4,77 kg

Počty vrhů v jednotlivých měsících roku 2014:



3. Údaje o matkách

Průměrný věk matky (v letech): 5,1

Nejmladší matka (věk v letech): 2,0

Nejstarší matka (věk v letech): 7,9

Pořadí vrhu matky:	9x	1. vrh
	8x	2. vrh
	4x	3. vrh
	2x	4. vrh
	1x	5. vrh

4. Údaje o otcích

Průměrný věk otce (v letech): 6,3

Nejmladší otec (věk v letech): 2,4

Nejstarší otec (věk v letech): 12,5

Pořadí krytí otce:	9x	1. krytí
	8x	2. krytí
	5x	3. krytí
	1x	4. krytí
	1x	6. Krytí

1. Základní údaje

Celkem: 20 vrhů, 125 štěňat (60 psů/65 fen)

Varianty: 14x čd, 10x hk, 9x hd

(čd=černo-žluto-bílá barva a dlouhá srst, hk=hnědo-žluto-bílá barva a krátká srst, hd=hnědo-žluto-bílá barva a dlouhá srst)

Průměrný počet štěňat: 6,3/vrh

Průměr Fx: 5,7 %

Průměr AVK (koeficient ztráty předků): 78,7 %

Využití fen: řád KCHMPP umožňuje pouze 1 vrh v 1 kalendářním roce. Počet matek je tedy stejný, jako počet vrhů v roce 2013: 20

Využití psů – otců:

Na 20 vrzích se podílelo 15 psů. 3 psi kryli 2x, 1 pes kryl 3x.

Efektivní velikost populace pro rok 2013:

$Ne = 4 \times 15 \times 20 / (15 + 20)$

Ne = 34,3

Vrhy v původní linii: 2x; celkem 12 štěňat (4/8)

Vrhy s úplným rodokmenem: 10x; celkem 56 štěňat (27/29)

Vrhy s neúplným rodokmenem: 8x; celkem 57 štěňat (29/28)

Z toho po Benovi 4 vrhy, po Kerbovi 3 vrhy, po MMO 1 vrh

2. Údaje o vrzích

Minimální počet štěňat ve vrhu: 1

Maximální počet štěňat ve vrhu: 11

Četnosti vrhů:	1x 1 štěně	5x 7 štěňat
	3x 3 štěňata	2x 8 štěňat
	1x 4 štěňata	2x 9 štěňat
	3x 5 štěňat	1x 10 štěňat
	1x 6 štěňat	1x 11 štěňat

Průměrná porodní hmotnost (psi/feny): 270 g (267 g/273 g)

Nejnižší hmotnost (psi/feny): 160 g/167 g

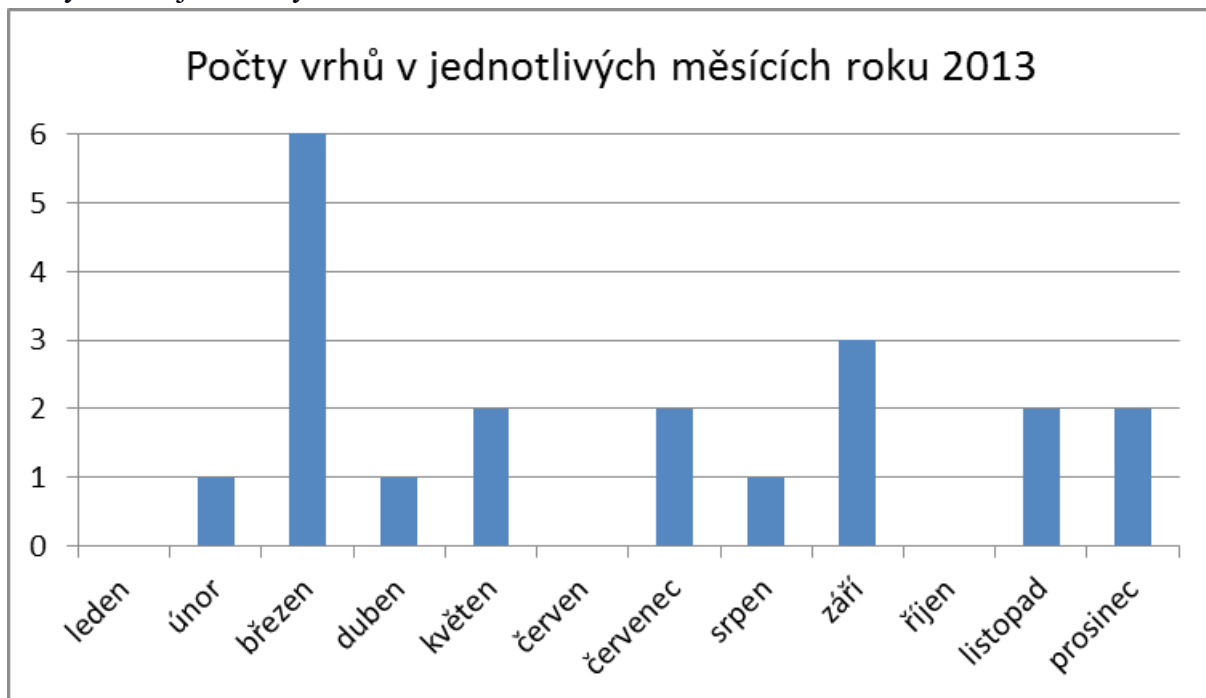
Nejvyšší hmotnost (psi/feny): 366 g/385 g

Průměrná hmotnost při kontrole vrhu (psi/feny): 3,0 kg (3,1 kg / 3,0 kg)

Nejnižší hmotnost (psi/feny): 1,8 kg/1,9 kg

Nejvyšší hmotnost (psi/feny): 4,3 kg/4,3 kg

Počty vrhů v jednotlivých měsících roku 2013:



3. Údaje o matkách

Průměrný věk matky (v letech): 5,0

Nejmladší matka (věk v letech): 2,5

Nejstarší matka (věk v letech): 8,4

Pořadí vrhu matky: 10x 1. vrh
3x 2. vrh
3x 3. vrh
2x 4. vrh
1x 5. vrh
1x 6. vrh

4. Údaje o otcích

Průměrný věk otce (v letech): 6,5 1

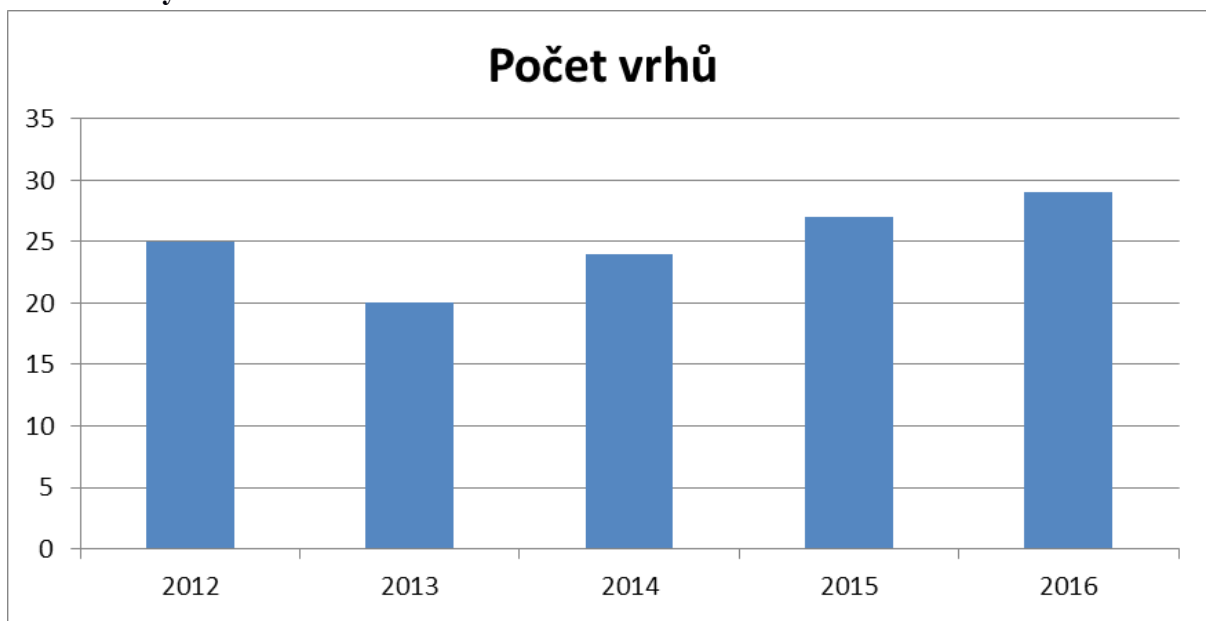
Nejmladší otec (věk v letech): 2,9

Nejstarší otec (věk v letech): 12,6

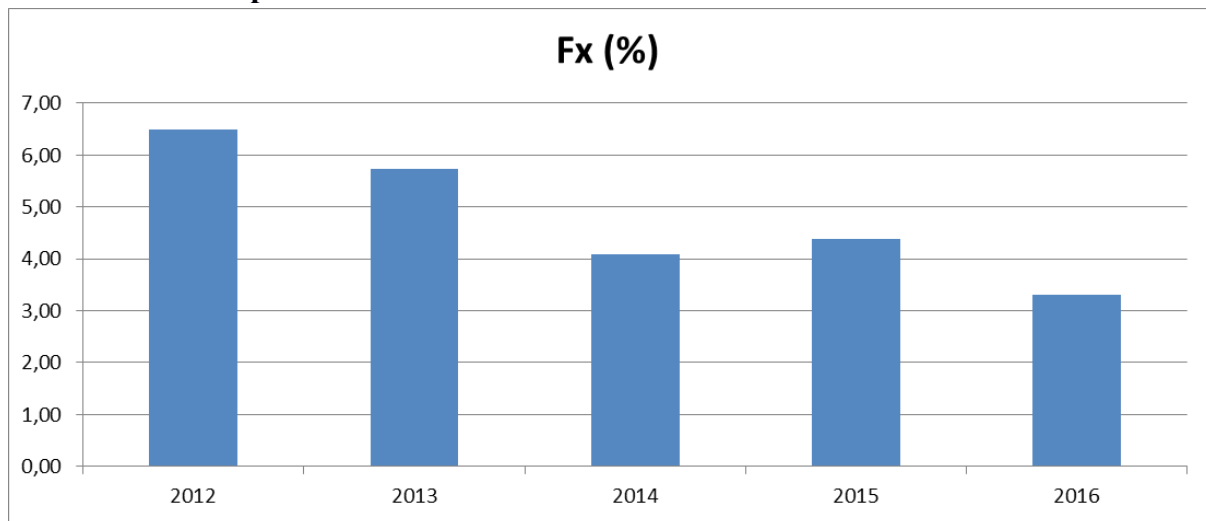
Pořadí krytí otce: 4x 1. krytí
7x 2. krytí
4x 3. krytí
4x 4. krytí
1x 5. krytí

SOUHRNNÉ GRAFY A INFORMACE

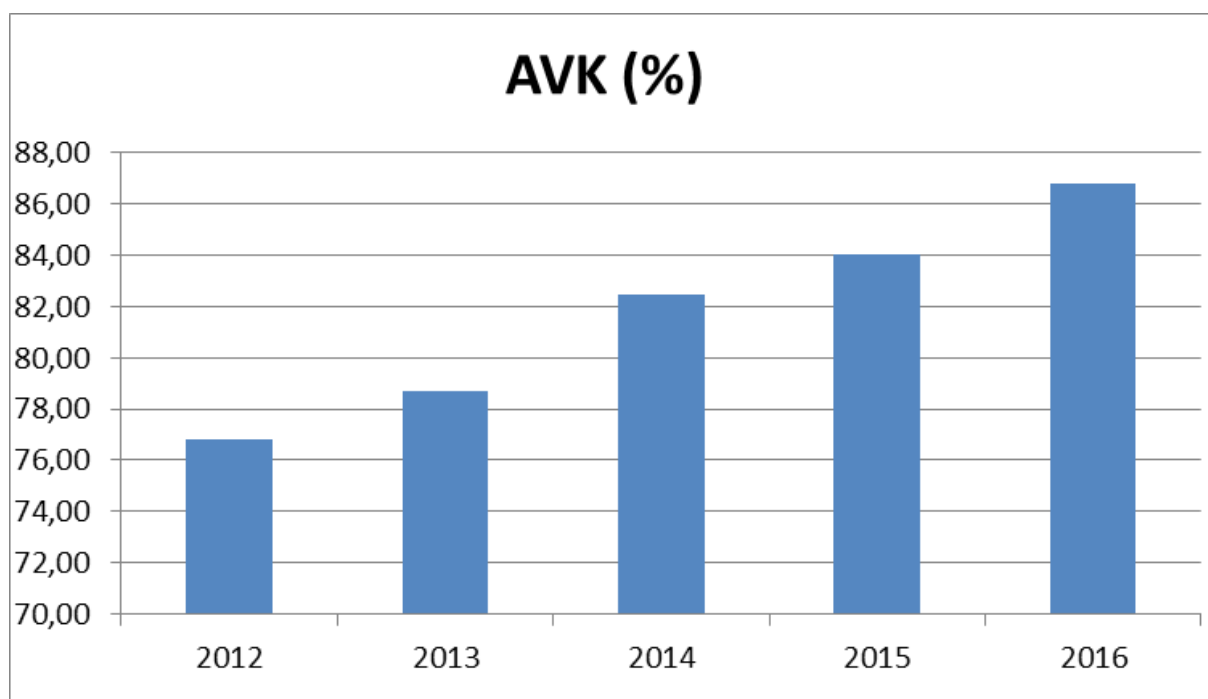
1. Počty vrhů 2013-2017



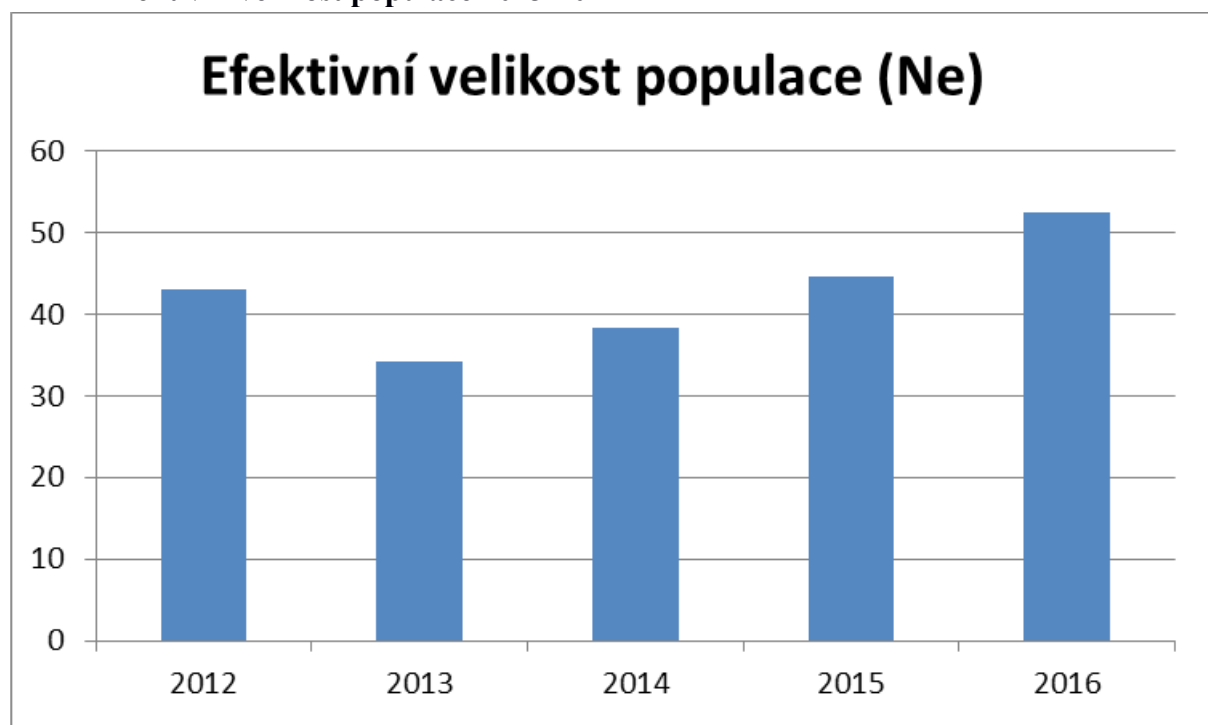
2. Koefficient příbuznosti Fx v letech 2013-2017



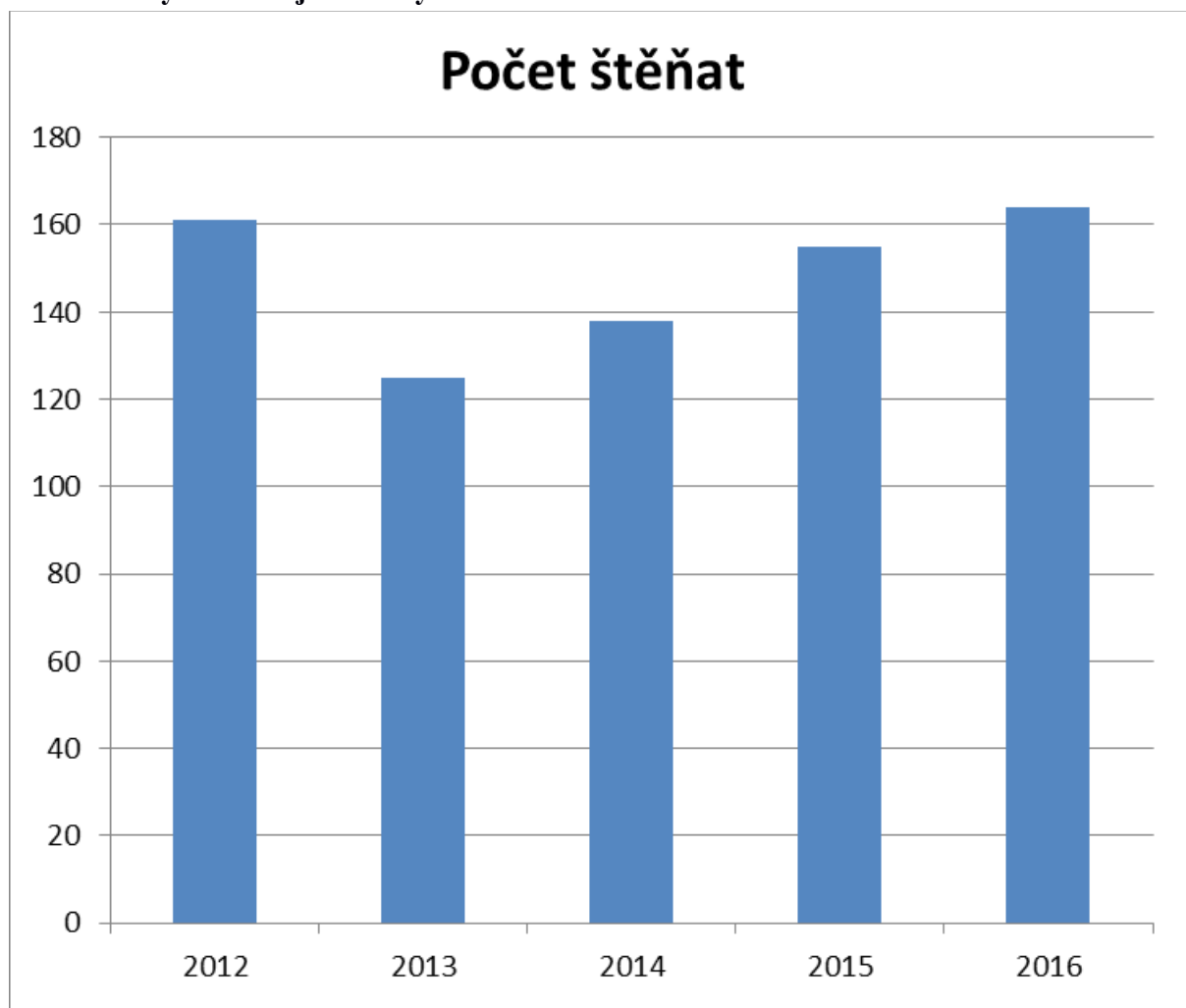
3. Koefficient ztráty předků 2013-2017



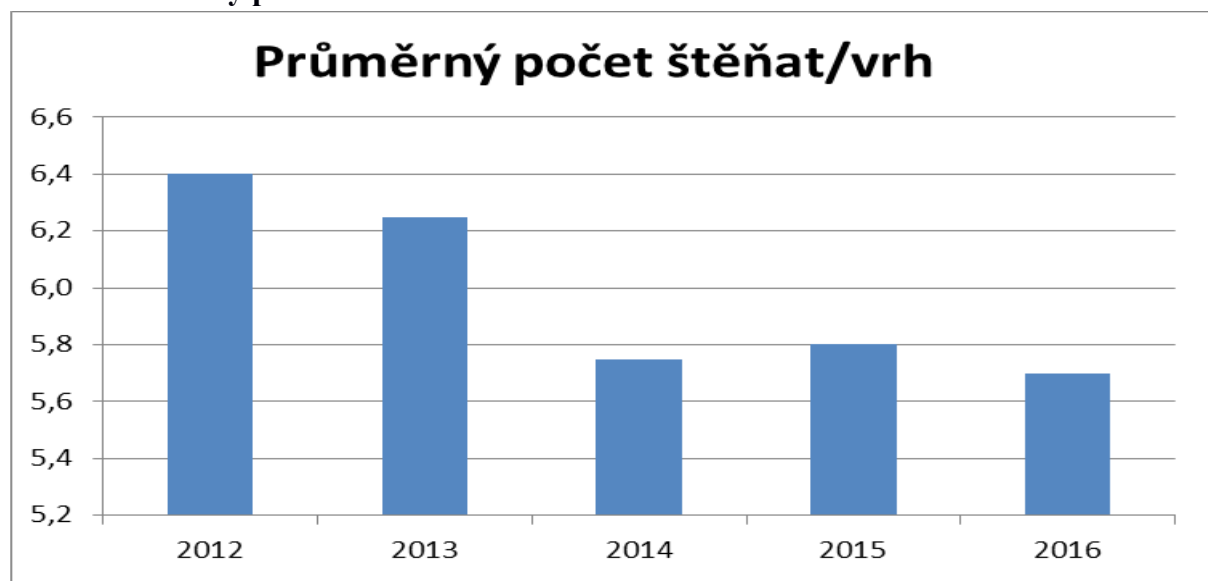
4. Efektivní velikost populace 2013-2017



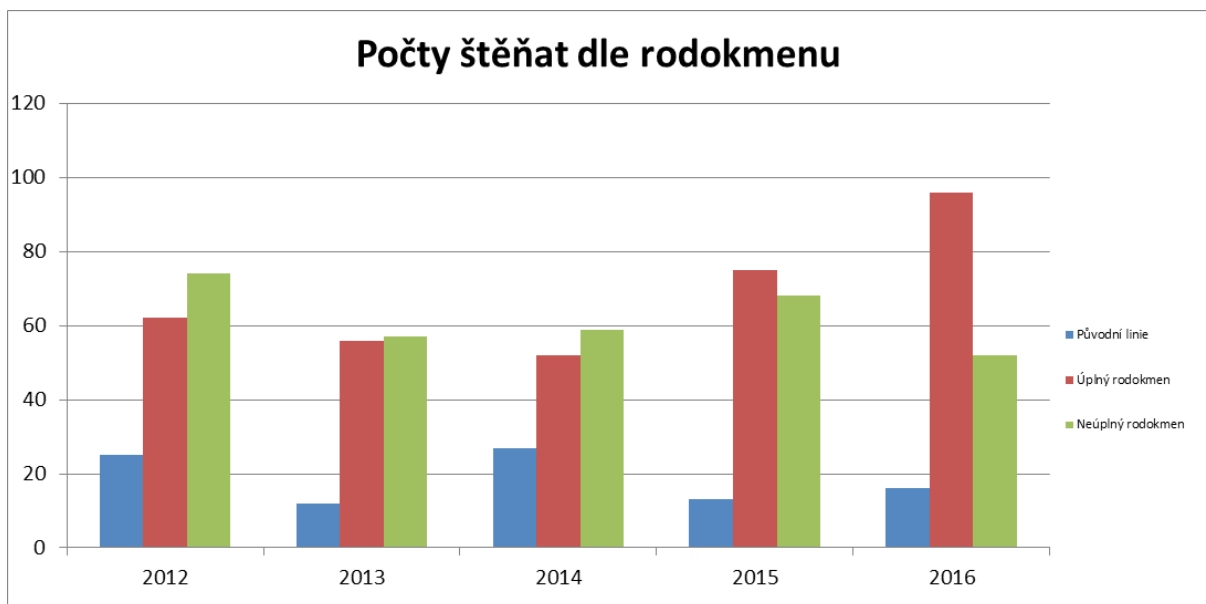
5. **Počty štěňat v jednotlivých letech 2013-2017**



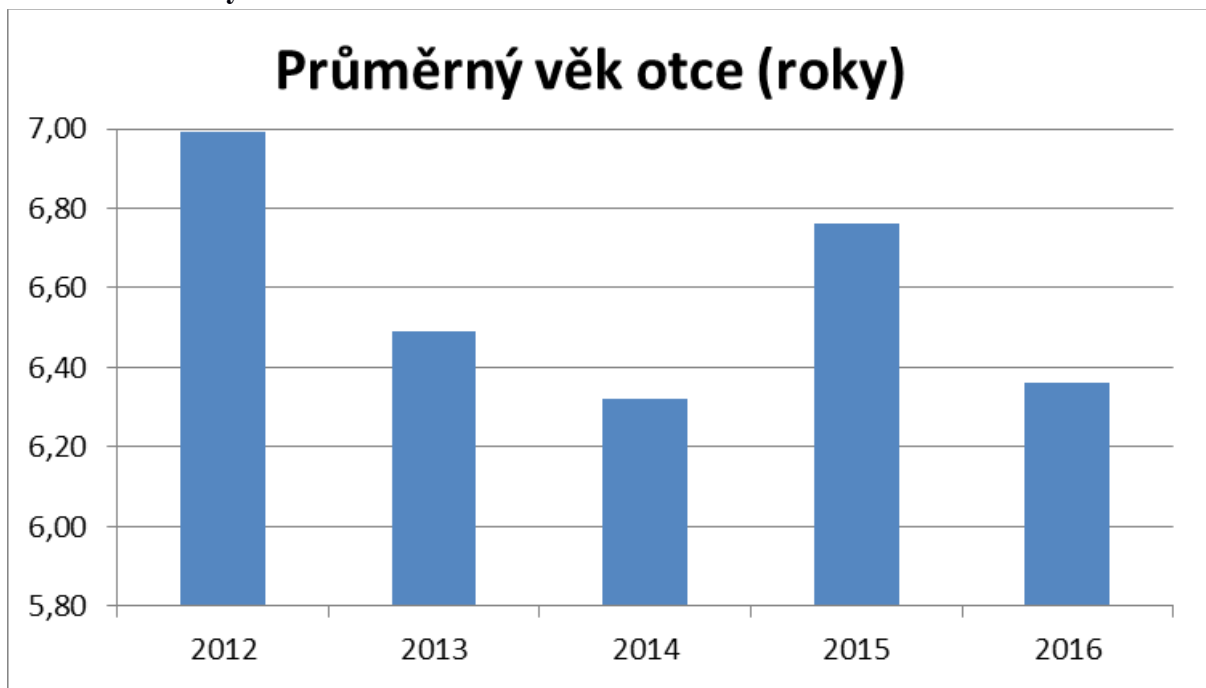
6. **Průměrný počet štěňat na 1 vrh v letech 2013-2017**



7. **Počty štěňat: původní linie/úplný rodokmen/neúplný rodokmen 2013-2017**

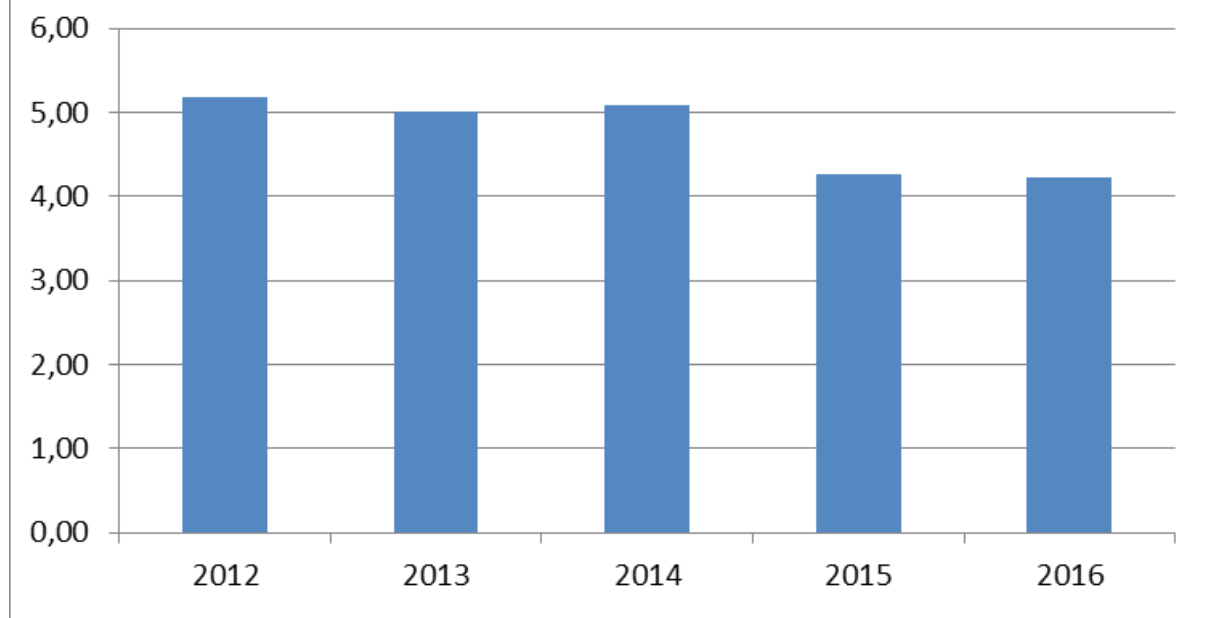


8. Průměrný věk otce



9. Průměrný věk matky

Průměrný věk matky (roky)



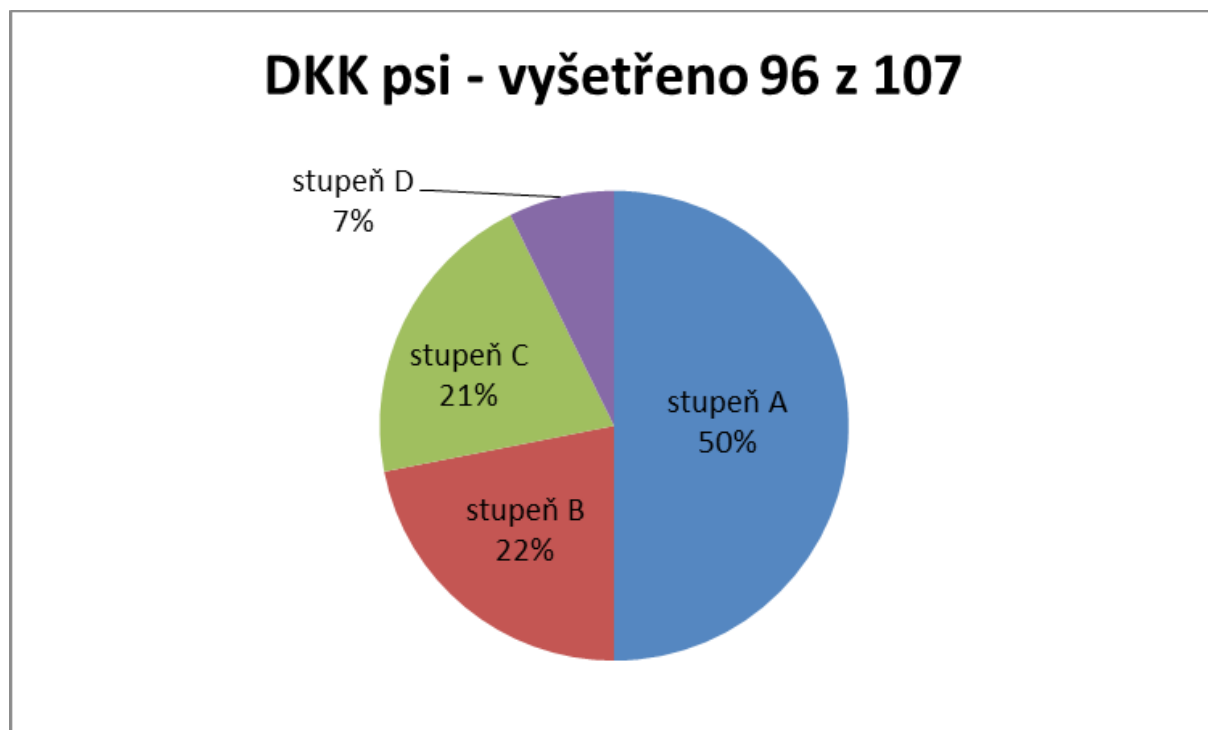
PŘEHLED CHOVNÝCH ZVÍŘAT

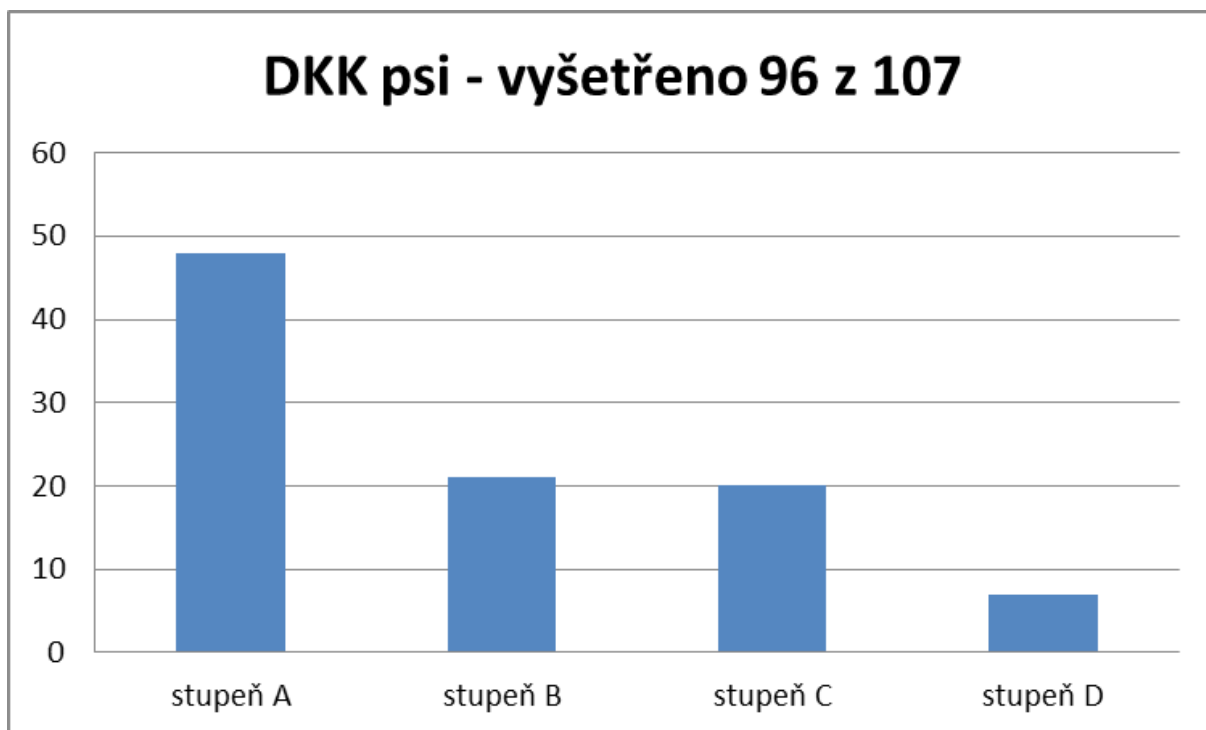
I. Přehled chovných psů k 31.12.2017

Celkem: 107 chovných psů narozených od 1.1.2004
96 má vyšetřené kyčle (DKK) – tj. 89,7 %
97 má vyšetřená kolena (LP) – tj. 90,7 %

1. DKK psi

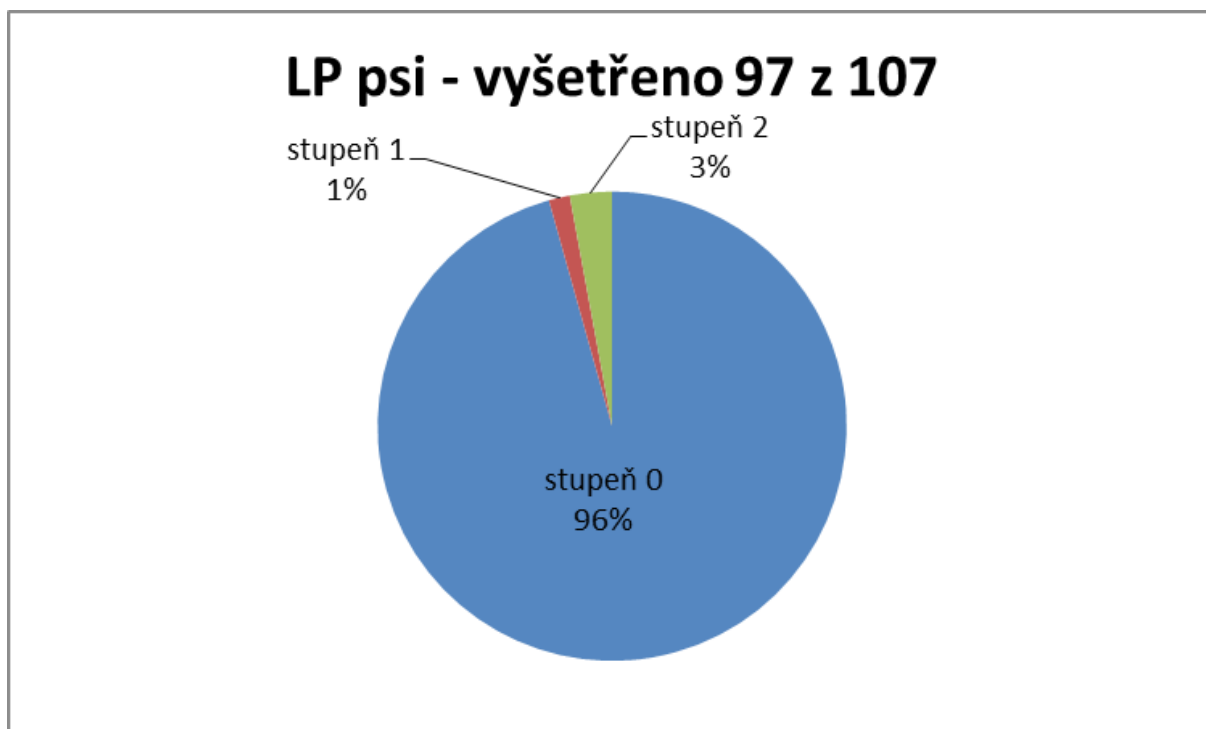
Celkem vyšetřeno chovných psů: 96 psů ze 107, tj. 89,7 %
stupeň A (0) 48x (tj. 50 %)
stupeň B (1) 21x (tj. 22 %)
stupeň C (2) 20x (tj. 21 %)
stupeň D (3) 7x (tj. 7 %)

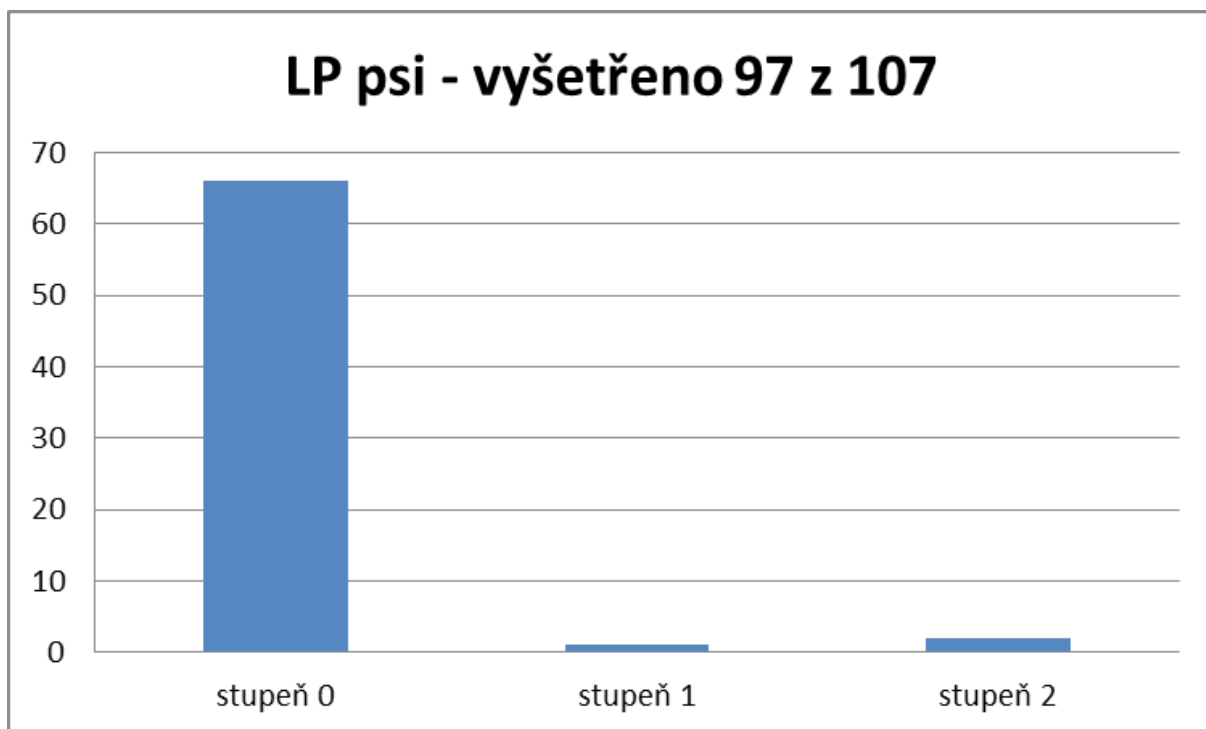




2. LP psi

Celkem vyšetřeno: 97 psů ze 107, tj. 90,7 %
 Stupeň 0 - 66x
 Stupeň 1 - 25x
 Stupeň 2 - 6x
 Žádný nemá LP 3. ani 4. Stupně





3. Zastoupení jednotlivých variant barvy a délky srsti:

Nejprve trocha teorie z Mendelových zákonů. Černá barva a krátká srst jsou geneticky dominantní vlastnosti. Černá barva je určena genotypy AA a Aa, hnědou barvu pak určuje pouze genotyp aa. Jedinec s alelami Aa je černý, ale nese vlohy pro hnědou srst.

S délkou srsti je to obdobné. Krátká srst je určena alelami BB a Bb, dlouhá pak bb. Jedinec Bb je geneticky krátkosrstý, ale nese vlohy pro dlouhou srst. Teoretické zastoupení jednotlivých variant by mělo být následující:

alely	AB	aB	Ab	
AB	AA BB	Aa BB	AA Bb	
aB	Aa BB	aa BB	Aa Bb	
Ab	AA Bb	Aa Bb	AA bb	
ab	Aa Bb	aa Bb	Aa bb	

AA BB, AA Bb, AaBB, Aa Bb - černo-žluto-bílá krátkosrstá varianta (56,25 %)

AA bb, Aa bb - černo-žluto-bílá dlouhosrstá varianta (18,75 %)

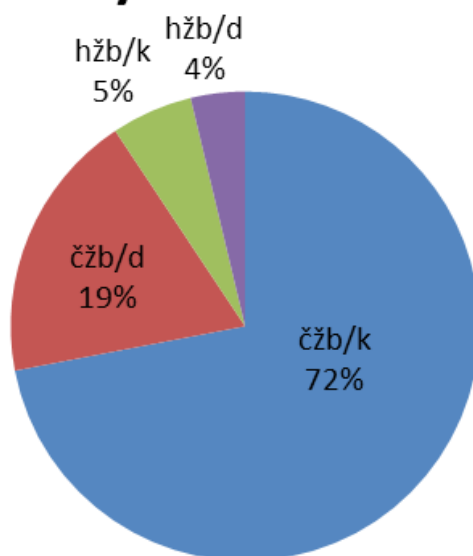
AA bb, Aa bb - hnědo-žluto-bílá krátkosrstá varianta (18,75 %)

Aa bb - hnědo-žluto-bílá dlouhosrstá varianta (6,25 %)

A jaké jsou varianty v praxi u chovných psů:

- a) Černo-žluto-bílá krátkosrstá: 77x (tj. 72,0 %)
- b) Černo-žluto-bílá dlouhosrstá: 20x (tj. 18,7 %)
- c) Hnědo-žluto-bílá krátkosrstá: 6x (tj. 5,6 %)
- d) Hnědo-žluto-bílá dlouhosrstá: 4x (tj. 3,7 %)

Psi - varianty zbarvení a délky srsti

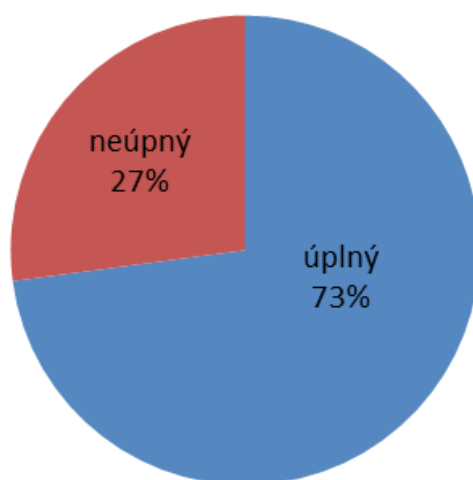


4. Chrup:

a) Úplný: 78x (tj. 72,9 %)

b) Neúplný: 29x (tj. 27,1 %)

Psi - chrup

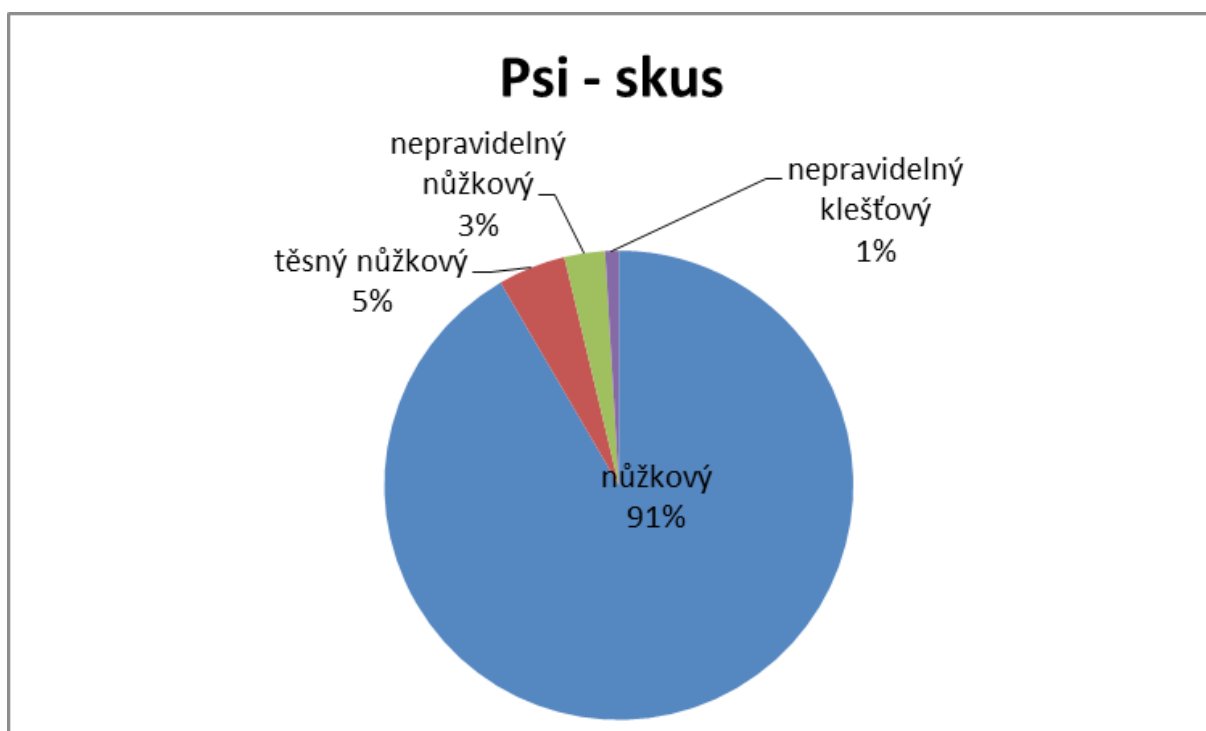


5. Skus:

a) Nůžkový: 98x (tj. 91,6 %)

b) Těsný nůžkový: 5x (tj. 4,7 %)

- c) Nepravidelný nůžkový: 3x (tj. 2,8 %)
 d) Nepravidelný klešťový: 1x (tj. 0,9 %)

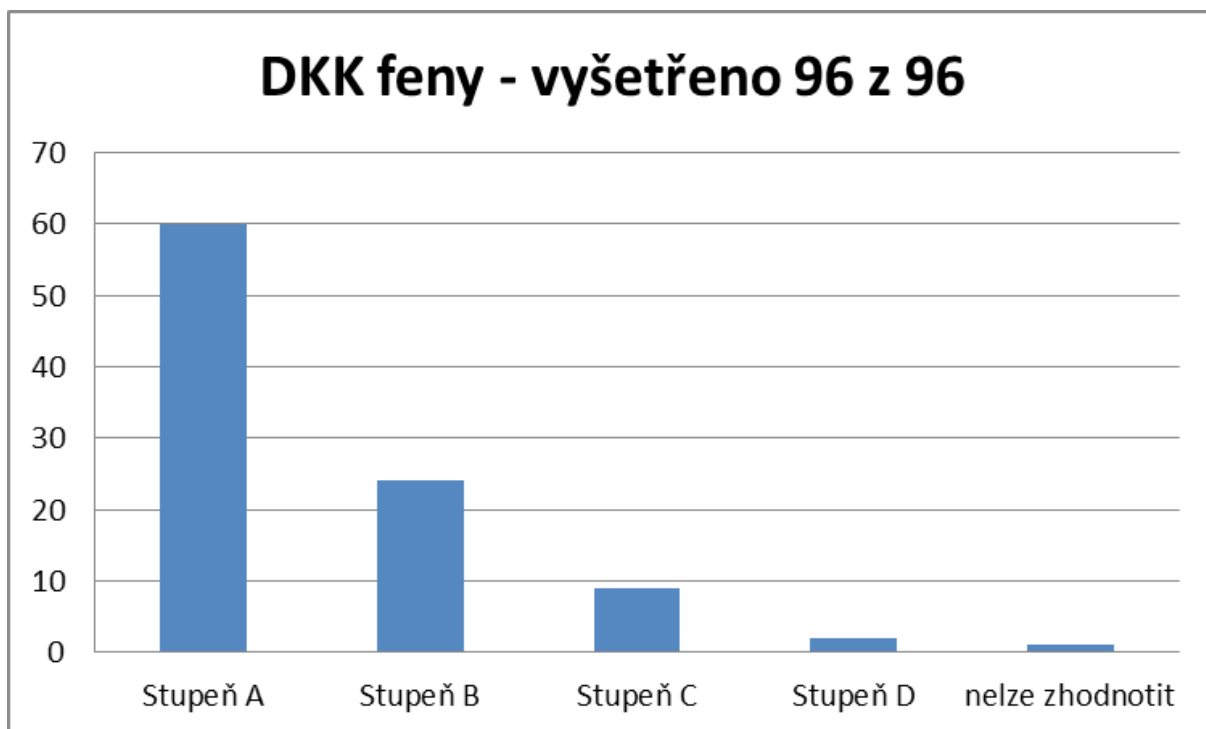
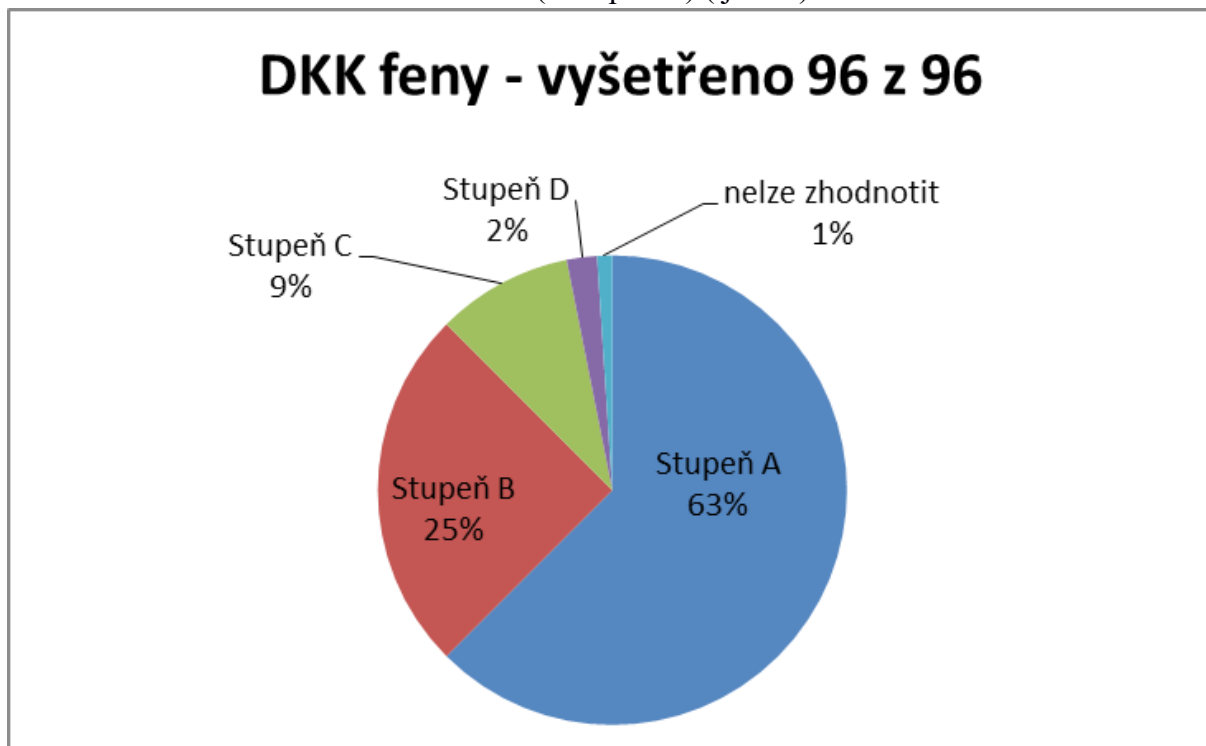


II. **Přehled chovných fen k 31.12.2017**

Celkem: 96 chovných fen
 Všechny mají vyšetřené kyčle (DKK), tj. 100 %
 95 má vyšetřená kolena (LP), tj. 99 %, 1x výsledek neznámý

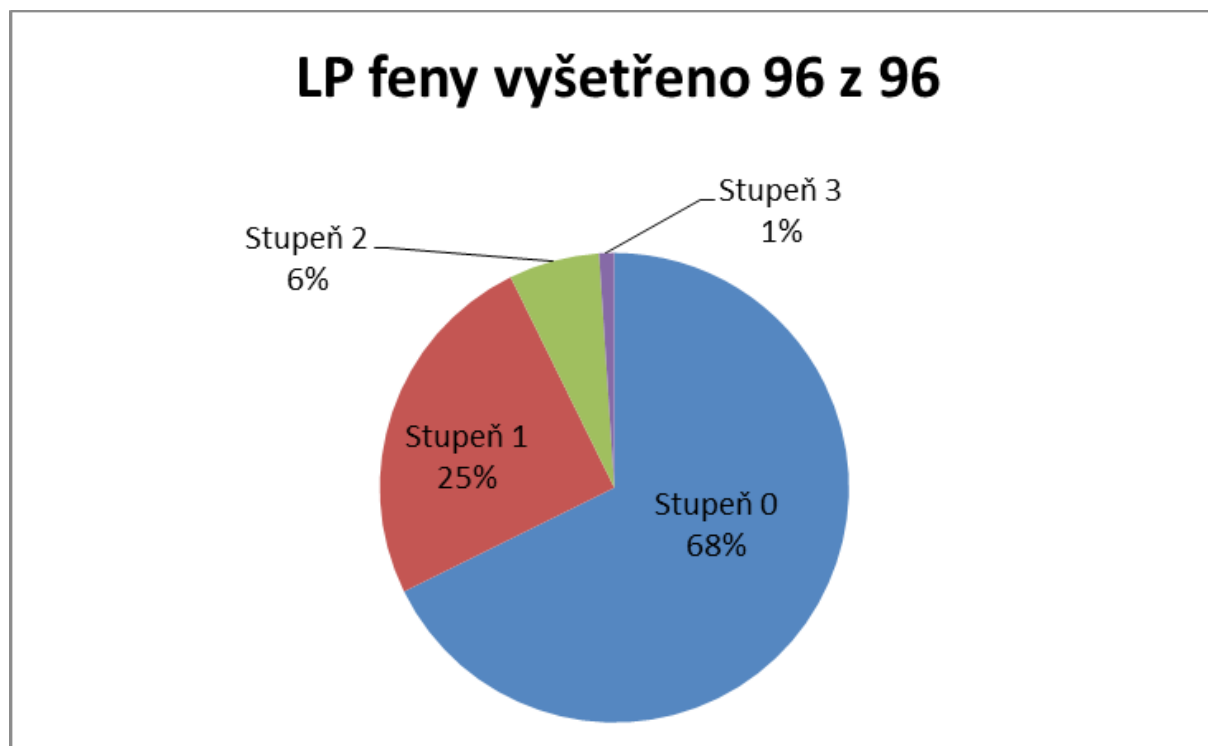
1. DKK feny

Celkem vyšetřeno chovných fen: 96x
stupeň A (0) 60x (tj. 63 %)
stupeň B (1) 24x (tj. 25 %)
stupeň C (2) 9x (tj. 9 %)
stupeň D (3) 2x (tj. 2 %)
nelze zhodnotit 1x (úraz pánve) (tj. 1 %)

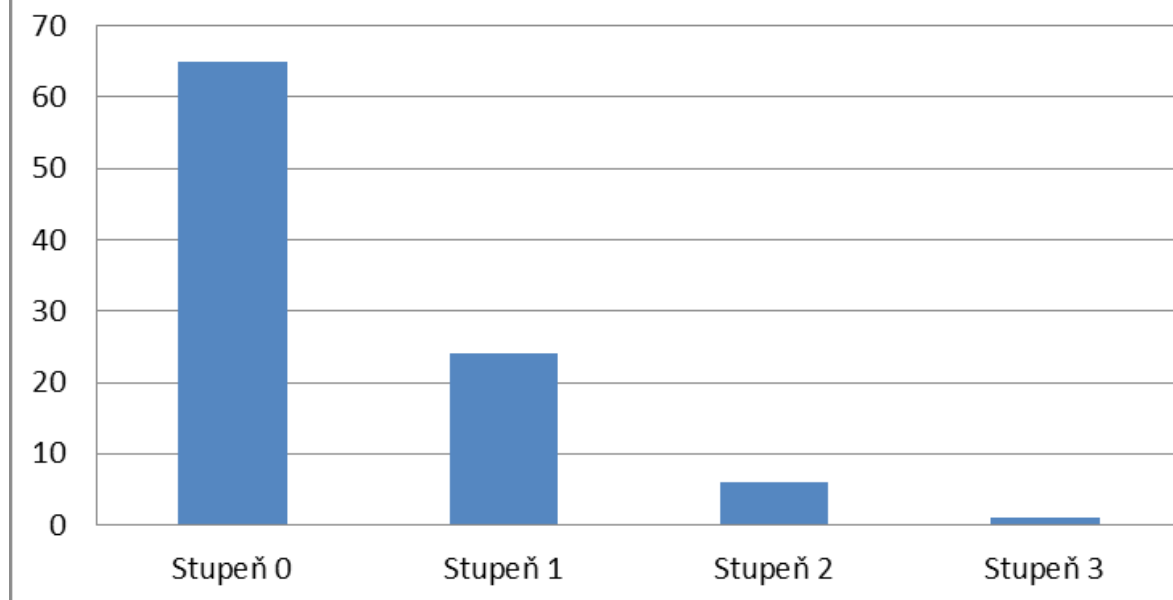


2. LP feny

Celkem vyšetřeno:	96 fen z 96
Stupeň 0	65x (tj. 68 %)
Stupeň 1	24x (tj. 25 %)
Stupeň 2	6x (tj. 2 %)
Stupeň 3	1x (tj. 1 %)



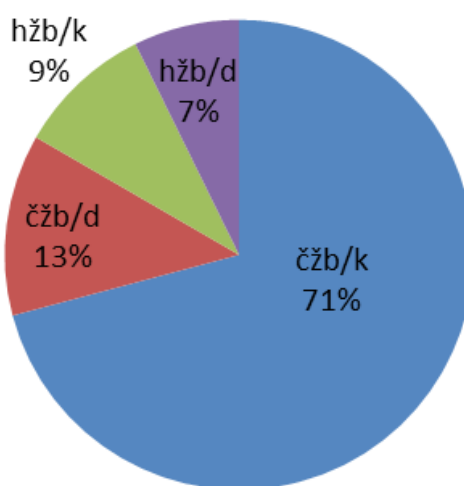
LP feny vyšetřeno 96 z 96



3. Zastoupení jednotlivých variant barvy a délky srsti:

- a) Černo-žluto-bílá krátkosrstá: 68x (tj. 71,0 %)
- b) Černo-žluto-bílá dlouhosrstá: 12x (tj. 13,0 %)
- c) Hnědo-žluto-bílá krátkosrstá: 9x (tj. 9,0 %)
- d) Hnědo-žluto-bílá dlouhosrstá: 7x (tj. 7,0 %)

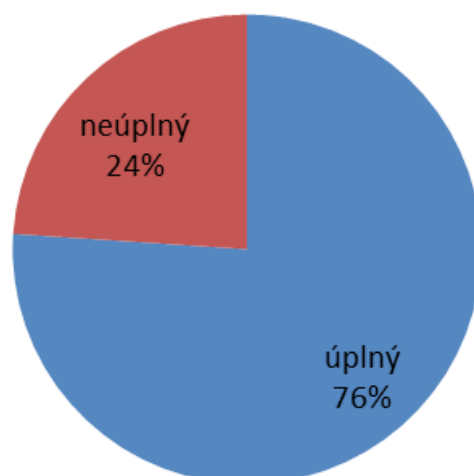
Feny - varianty zbarvení a délky srsti



4. Chrup:

- a) Úplný: 73x (tj. 76,0 %)
- b) Neúplný: 23x (tj. 24,0 %)

Feny - chrup



5. Skus:

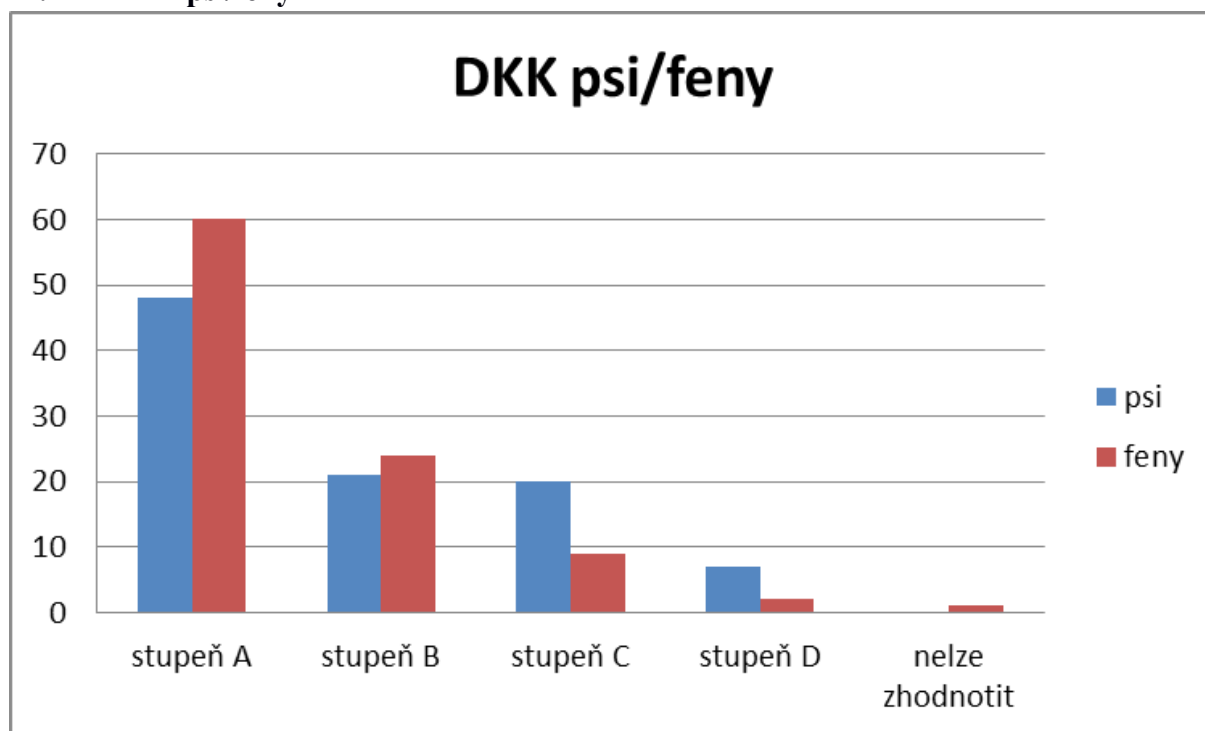
- a) Nůžkový: 94x (tj. 98,0 %)
- b) Těsný nůžkový: 2x (tj. 2,0 %)

Feny - skus

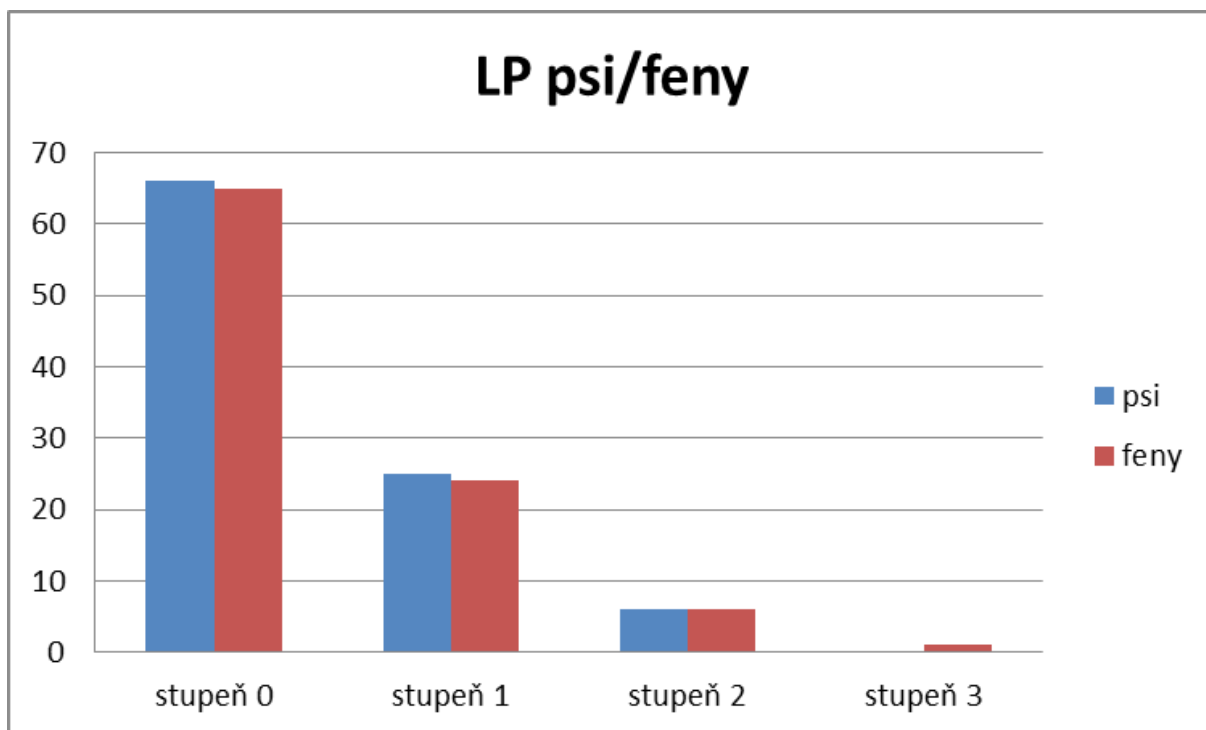


Porovnání výsledků - psi vs. feny

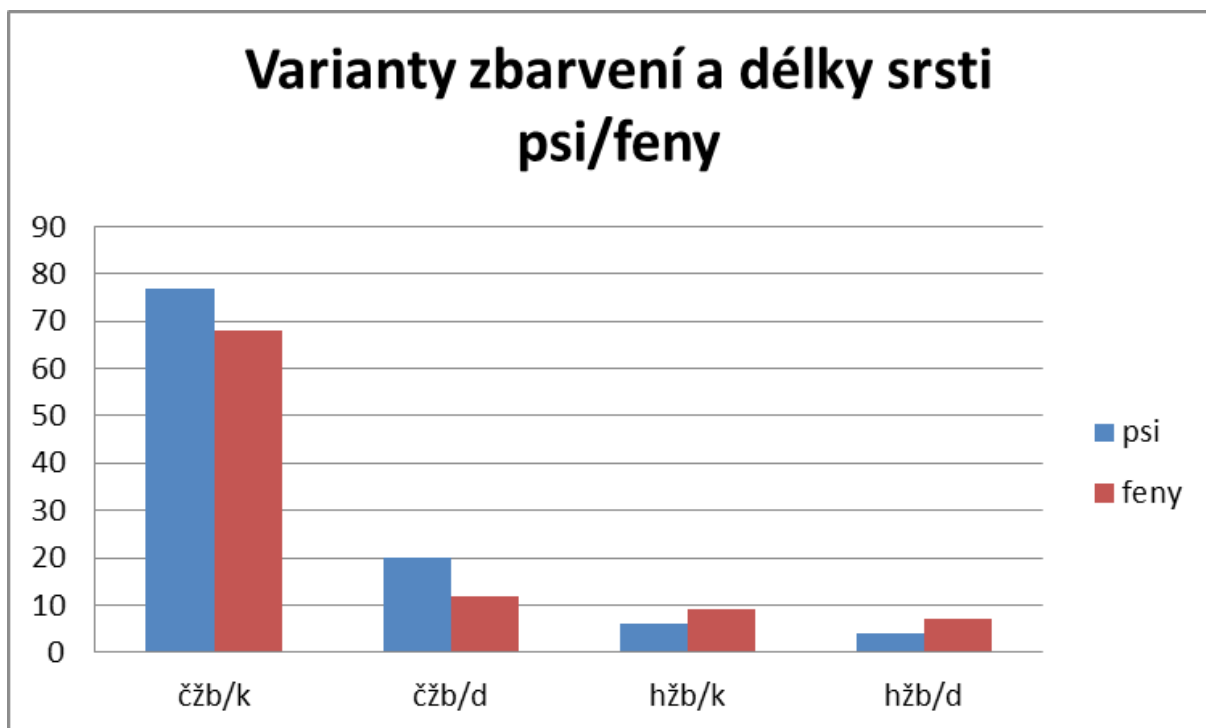
1. DKK psi/feny



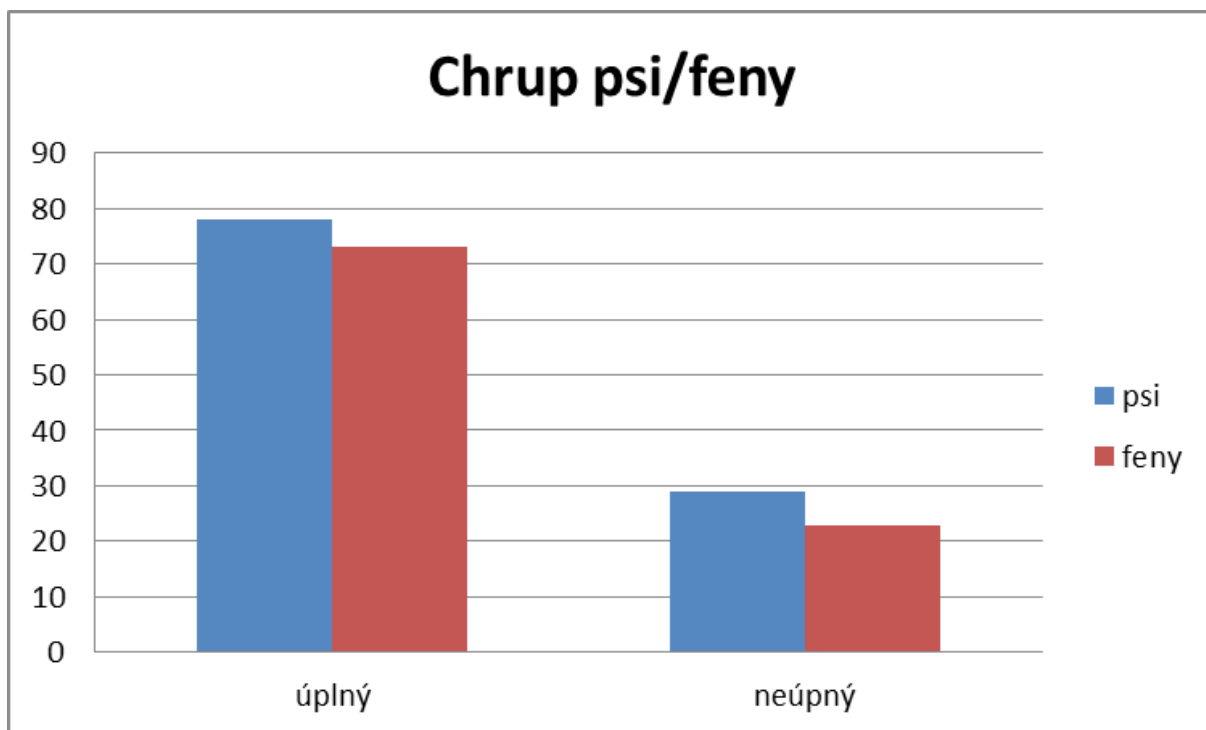
2. LP psi/feny



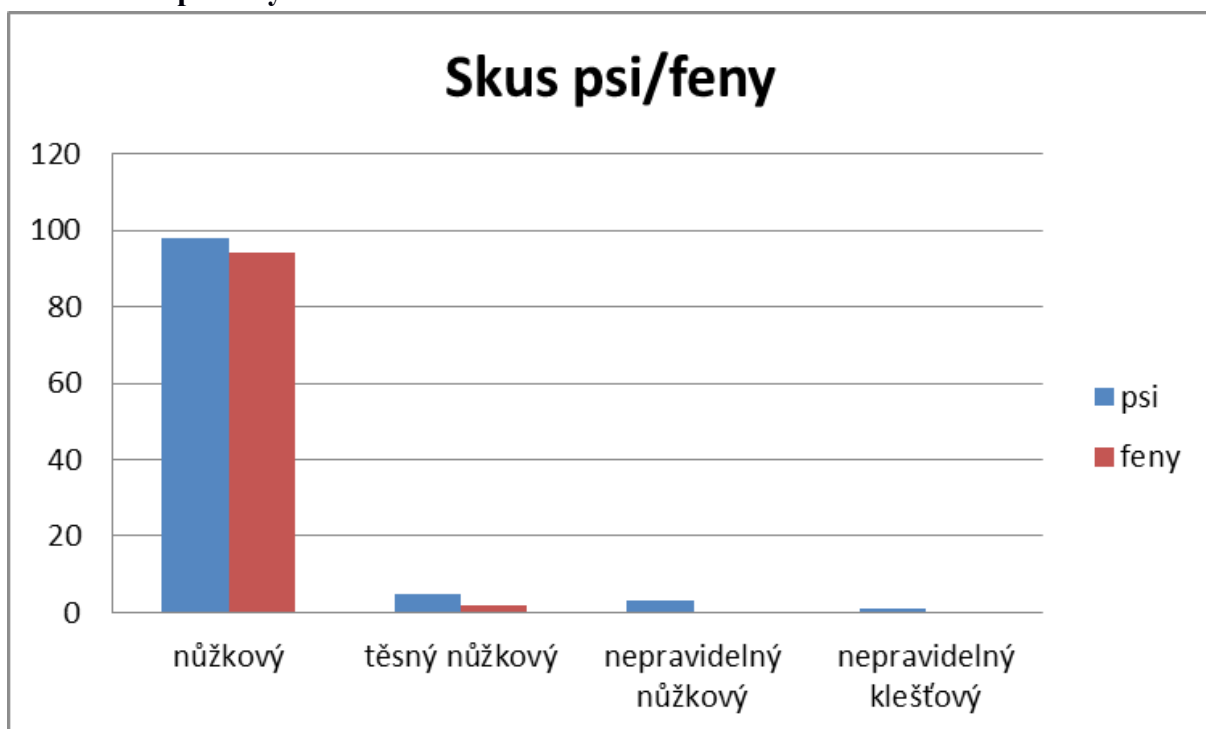
3. Zastoupení jednotlivých variant barvy a délky srsti psi/feny



4. Chrup psi/feny



5. Skus psi/feny



Údaje k 15.2.2018

Vypracovala: Zdeňka Vaňourková